

梅川流域

後壠仔

地方誌

Contents

目 錄

01.

序言 03

02.

梅川老聚落—後壠仔 04

臺中盆地的開發 05

臺中設省城 05

日治市區改正 06

03.

光復後十龍 07

安龍里 07

文教區 08

社區老店 08

早期的梅川 08

梅川現今樣貌 09

宗教信仰 11

後龍里 11

信仰中心 12

茄苳腳 13

千年茄苳樹的危機 13

04.

古往今來的梅川 15

05.

參考資料 16

序言

五權社大自107年起以「在地知識－臺中學」及「環境教育議題」為主軸，與在地團體合作協力在多條河川及歷史建築及文化交織的北中西區，規劃路線、課程、工作坊、社區營造及河川音樂會等活動，發揚及傳承在地特色，惟課程結束後未能留下教材或老師的解說紀錄實為可惜，故社大特別邀請108年走讀大臺中課程學員黃愉珍，針對社大附近梅川流域的後壠仔社區及被遺忘的角落—東協廣場進行文史調查紀錄，希望透過記錄地方文史能讓在地的文化歷史記憶傳承下去。

透過文史調查訪問社區鄰里及耆老的方式，一點一滴的蒐集資料，首先就從五權社大所在地的里長著手，感謝安龍里賴梁松里長的受訪，蒐集了不少有關早期梅川流域居民的生活狀況及梅川整治的經過。感謝均安宮董事長也是後龍里里長郭耀泉的受訪，郭董事長介紹了均安宮的相關歷史與沿革及守護千年茄冬樹社區意識的展現的精彩過程。

要感謝作者黃愉珍小姐在課餘之際，投入心力搜尋資料及拜訪相關人士進行訪談，也要感謝社大黃慶聲老師的指導，讓文章內容臻於完善，五權社大踏出文史訪查紀錄的第一步，未來希望能透過這樣的方式，以社大為中心透過班級師生延伸出辦學區的地方知識和記憶，可以用文字記錄下來並傳承。

梅川老聚落—後壠仔

悠悠流淌過五權社區大學門前的梅川，過去養育著這片土地上的芸芸眾生，不僅形成豐富的河流生態，也孕育出在地的文化底蘊。梅川流域境內，在歷經多次河川改道後，地景樣貌隨之變遷。梅川做為臺中市的母親河之一，除了梅川，尚有綠川、柳川、麻園頭溪等，隸屬於烏溪水系（即大肚溪）的梅川，實為柳川的支流。其主流上游溯至葫蘆墩圳系統的三分埔分線圳道，而源頭位於臺中市潭子區頭家里（即頭家厝），見圖1標示的A點。

梅川自頭家厝，流經臺中北屯區，

經松竹北路、梅川北街，穿越松竹北一街後，因河道加蓋成暗渠。隨後在梅川東路至崇德六路口附近分流成為梅川與麻園頭溪（見圖1標示的B點）。梅川至梅川東、西路四段恢復為明渠，直至太原路後，河道加蓋又成暗渠，至梅川東、西路一段與自立街交會前恢復為明渠。續流到過英才路，分為上下水道，上水道做成親水公園，原水流被導入下水道。下水道流至五權西路一段，再因河道加蓋成暗渠，隨後沿五權西一街、二街，至柳川西路二段注入柳川（見圖1標示的C點）。



圖1 藍線所示為梅川流經區域（引自 Google Map · 楊愉珍後製）

臺中市許多聚落沿著河川流域而發展，其中「後壠仔」為沿著梅川河畔發展的古老聚落之一，因其地形起伏，所經流域宛若一條蜿蜒的龍盤踞其上，因當時地形為一壠一壠的土壟，又有梅川流經，所以清朝及日治時期這裡人稱「後壠仔」。後壠仔，位置大約在現今的柳川以西，英才路以東，篤行市場一帶以南，林森路以北。

臺中盆地的開發

追溯後壠仔的歷史，從臺中市歷史發展的軌跡來探討。臺中的開發在清代時開拓速度加快，漢人移民首先自海口登陸，最先開墾海線地區，再來向內陸推進，一路越過大肚山往臺中盆地拓墾。臺中盆地的拓墾，分南北向中間推進，南以藍張興庄為首，北以張達京為首的六館業戶為主，而後壠仔即為藍張興庄的聚落之一。從雍正至乾隆年間，隨著拓墾，紛紛發展出村落，村落之間，道路縱橫，構成綿密的互動網絡。到乾隆嘉慶年間，約18世紀中葉到19世紀初，臺中盆地沿河川走向形成交通動線。其中一條動線，有流經後壠仔：自烏日庄沿土庫溪東岸往北，經樹仔腳、番婆庄、半片厝、棋盤厝與公館庄，公館庄往東至大墩汛與大墩街，轉北經後壠仔、邱厝庄、賴厝廊、三十張犁至四張犁。此處村落主要分布在土庫溪、柳川與綠川之間，梅川做為柳川支流也流經後壠仔、邱厝庄、賴厝廊等地。

村落間形成犁頭店街、大墩街等街市，為區域內商品貿易流通中心。犁頭店街興盛於清代，集地方政治、經濟、宗教、文教等機能，直到光緒年間，省城設於大墩街一帶，中部地區政治中心開始轉移。大墩街起初為小市，規模不及犁頭店街，雍正年間，此地駐兵提供相對安全的環境與消費需求，成為移民向盆地內部移墾的據點，墾民商家聚集，連帶柳川與綠川之間的半月形地帶開始聚集各籍移民，大墩街漸成為盆地中部拓墾中心。同治年間，大墩街劃分為頂街(約今中區平等街)、中街(以萬春宮為中心的平等街與成功路一帶)、下街(約為今平等街與三民路間、臺灣大道299巷及中山路175巷一帶)，尤其中街為商店街，以米穀買賣為大宗，特別繁榮。又因市街東方(今市府路段)有一墩於是稱東大墩，即今臺中雙十路一段、臺中一中到林森路以南，光明國中中間的區塊。

臺中設省城

光緒年間，臺灣設省時，將「東大墩」劃入臺灣省城範圍，範圍由頂橋仔頭到東大墩街，包含頂橋仔頭、東勢子、北屯、邱厝子、賴厝廊、公館等。臺灣省城規劃八門，大東門(約今臺中後站大興街附近)、大西門(約今三民路與林森路交界處)、大南門(約今臺中高農所在)、大北門(即臺中公園入口處)，最後省城沒有全部完工，城牆只完成北

門經小北門到西門這一段。由於主要生活機能仍在大墩街，故建省後生活重心仍以大墩街的頂街、中街、下街形成的東西軸線為主。到日本統治臺灣時，派員研究精細繪出臺灣地圖《臺灣堡圖》。街庄延續清代劃分方式，縣以下用堡，堡之下為庄，因此清代至日治初後壠仔稱為「後壠仔庄」，隸屬於藍張興庄，範圍大約是今日的臺中西區中部、北區西南部及中區西部。

日治市區改正

清代時雖倡議在臺中建省城，尚未完備建置就已告終。至日治時期1900年開始，臺中陸續規劃幾次市街改正，拆除早期清代舊市街，改變傳統漢人城池模式。由於日本人初至東大墩街上，見街道潮濕狹隘難行又汗水四溢，為解

決街道狹小及汗水排放問題，開始著手市區改正計畫，採用西方都市計畫，設計臺中市區為棋盤式街廓，成為偏移45度的格子狀市街，街道呈現東北西南向與西北東南向的90度交錯，由於當時流行疾病，如鼠疫、瘧疾、痢疾，希望藉由光照為街道殺菌，為使日光不受街屋阻擋，能照射到街道如此規劃。並規劃以鐵路為軸心發展，鐵路將臺中市街分為南北二區，重要公共設施置於鐵路以北。針對城市河川，市區保留綠川、柳川河道並著手整治，將河床、窪地填土整平，將綠川河岸曲折、易氾濫的河道截彎取直，柳川因原本河川遍布水碓，容易淤積堵塞，也重新整治。綠川、柳川在整治後成為景觀兼具疏洪功能的河流。

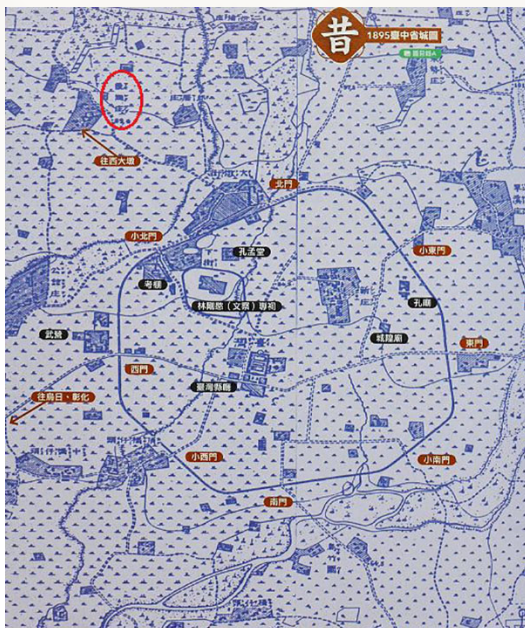


圖 2 1895 年臺中省城圖，中間藍線框出省城範圍，左上角紅色圈選出後壠仔的位置（引自《臺中歷史地圖散步》）

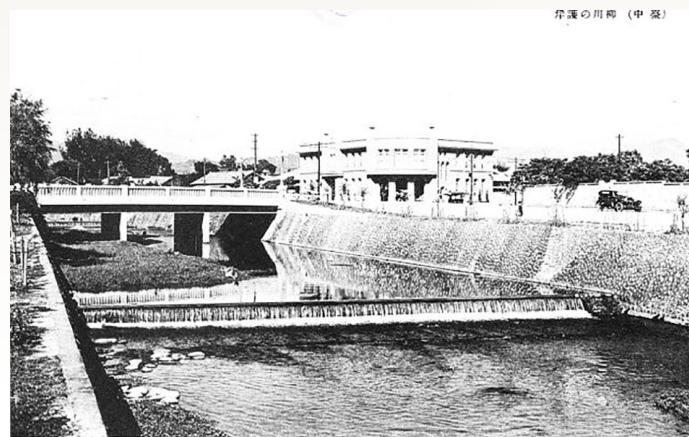


圖 3 日治時期，截彎取直後的柳川（陳慶芳提供）

綠川、柳川、梅川的命名，直到日治時才正式稱作現在的名字。綠川原為新盛溪，1913年臺灣總督佐久間左馬太參加臺中神社祭典時，盛讚綠川兩岸翠綠的景色，因而命名「綠川」。同時，大墩溪也開始進行整治，兩岸遍植柳樹，1915年由臺中廳長枝德二等人改名為「柳川」。梅川在清代時當地人稱流經後壠仔庄的梅川為「後龍(仔)溪」，流經南屯的河就稱「南屯溪」，梅川西邊流經蔴園頭庄的河，就稱「蔴園頭溪」。

光復後十龍

後壠仔至戰後，改為後龍，劃分出許多鄰里，其中亦包含臺中市西區後龍里。訪問安龍里里長賴梁松，他說，後壠仔早期有十條龍一平龍、和龍、元龍、民龍、福龍、後龍、靖龍、雲龍、永龍、安龍，十個里後面都有個龍字。早期安龍里的範圍最大，呈現長條狀，從民權路一直下去到南屯路。民國60幾年，因地方自治關係，將安龍里在文化中心、五權西路交界處分割，北邊為安龍里，南邊為吉龍里，十龍因此變成十一龍，多了一個吉龍里。現今的後龍里於民國91年(2002年)2月，則因臺中市政府里鄰整編後由靖龍里、後龍里、福龍里三里合併而成，但是仍依老地名而稱為後龍里。

安龍里

安龍里昔日亦為後壠仔的範圍，位置即今日北至民權路，南至五權西路一段與五權路交叉處，東至忠仁街，西至梅川西路一段接自治街處。提及此地早期的歷史，賴里長說以前這裡還有一個地方稱為土田仔(臺語，即土堆的意思)，地形類似墩，地勢比較高，位於今文化中心所在一帶。以前還蓋有三合院，早期先民是佃農，祖先從大陸過來，依親在賴厝廨，賴厝廨的親戚介紹值得信賴的地主，為其開墾農地，因此在這裡落地生根。這裡除了許多農田外，臺中市民權路與五權路的交叉口，約民國40、50年代有一間聯福麵粉廠，同為聯福



圖4 聯福麵粉廠(引自何澄祥²部落格)

² 何澄祥為開設聯福實業總行與聯福麵粉廠的何氏家族成員之一。

實業總行(位於今中正路與自由路口)家族所經營，後來遷到臺中大肚的迫分，原址改建為國泰世華大樓。同在民權路與五權路的交界處，大約民國60年代，還有個紅磚窯也曾趕上臺灣一波製磚產業的熱潮，直到民國70年代才停止生產。早期臺灣很多紅磚窯，民國60年代是臺灣製磚產業全盛時期，全臺多處有瓦窯，臺南六甲、高雄大樹、臺北南港、桃園龍潭龜山觀音地區、彰化花壇皆聚集許多磚瓦廠。

文教區

另外，在安龍里境內，有一區域為西區的文教區，群聚了不少重要的文化、教育、政府機構。從英才路與五權路交界處出發，首先是大墩文化中心，過對街沿著梅川西岸步行，往東北向的民生路走，會發現聚集不少重要的文教機構，有臺中教育大學分部、教育農林審計處、中區國稅局等。變成文教區以前，梅川東岸五權路以東的忠勤街、忠仁街、五廊街一帶，早期蓋出一批同樣模式的房舍，居住許多公教人員，尤其教師占多數，因為臺中教育大學、居仁國中、忠孝國小、忠信國小也都在附近，直到現在也住著很多退休教師。

社區老店

談到社區在地老店，賴里長想起，在梅川東路一段36號有間釀造傳統醬油的老店—林信成食品工廠，製作手工醬油、辣椒醬、豆豉、醃樹子，目前傳到第三代。民國37年(1944年)，林信成醬油工廠第一代創辦人林錫灶以「公

園牌」為名，在梅川東街開立釀造醬油廠，歷經三代傳承，至今超過半個世紀，是少數仍採傳統陶缸釀造方式的小型醬油工廠。臺中許多有名的小吃，像第五市場的魷魚羹、蒸肉圓、味香湯圓，公園路的大麵羹，民生路的蘿蔔絲餅，都是公園牌醬油的愛用者。賴里長也提及另一間在梅川西岸附近自治街183號，至少經營四十年的無名麵攤生意非常好，賣傳統的炒麵、豬血湯、粉腸等中式早餐，加上一點甜甜辣辣的東泉辣椒醬，這是屬於臺中的道地滋味。

早期的梅川

提到早期的梅川，賴里長²說，「早期這條梅川，尤其颱風或有大水時，我們都會去撈魚、撿水流木，因為下游都會流很多東西下來，也會流下很多動物，像豬隻。早期梅川有很多生物，連審計部教育農林審計處那邊的水溝也都



圖 5 1968 年的臺中農改場
(黃朝洲攝，引自老台中的懷舊記憶)

2 賴梁松里長，民國 53 年生，由於其所述的早期梅川多為孩童時代，推測時間點約為民國 50 幾年至民國 60 幾年。



圖 7、8 民國 90 年之前，進行梅川綠美化計畫前的河川樣貌（引自曾秉希碩士論文）

針對其中一段未加蓋的梅川，即圖 5 所示 D 點至 G 點，民國 85 年(1996 年)文建會選定為進行「梅川河岸空間綠美化計畫」的河段。此計畫以英才路為軸，劃分出兩邊河岸進行工程。一邊是自立梅橋東側到英才梅橋，如圖 5 所示 D 點到 E 點的河段，但因此河段空間不足，僅另一邊做成親水公園，即靠近大墩文化中心側邊到國立臺灣美術館，如圖 5 所示 F 點到 G 點的河道，整體工程於民國 91 年(2002 年)完工。由圖 6、7 可見原來此段梅川的兩岸設有 U 型排水溝、護岸與欄杆，市民難以親近河川，所以親水公園設計時，降低整體河道坡度，讓民眾能走下去到河岸邊，此外塑造仿自然的河道，岸邊栽種水生植物、原生的喬木、灌木樹種，也使動物能輕易下到河床進行覓食、休息、洗澡等活動。針對梅川親水公園，賴里長也說明當初設計的方式：「文化中心旁邊的親水公園

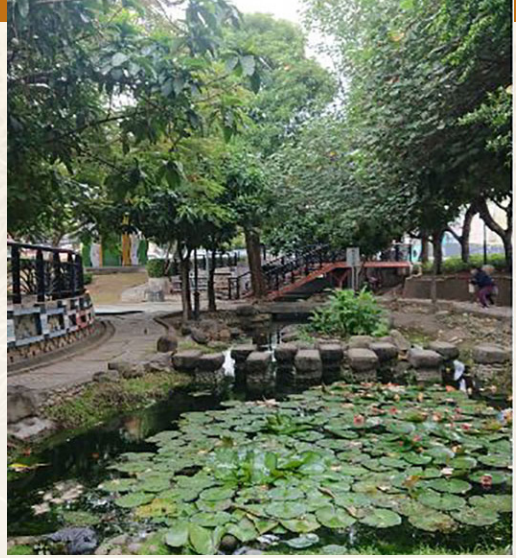


圖 9(上) 為梅川親水公園完工後現況
圖 10 英才梅橋處梅川分上下河道
(圖 9、圖 10：楊愉珍攝)

是民國 89、90 年(2000、2001 年)張溫鷹當市長時，有一筆經費下來整治那裡，當初整治得還不錯，有噴水池，尤其夏天，很多小孩子都只有穿內褲就在那邊玩水。綠川、柳川是學習韓國清溪川整治的方式，綠川、柳川的水由大坑上面中央山脈那邊，水分支流下來後和家庭廢水合流都變成臭水，所以梅川整治時把家庭廢水跟河水分開，另外抽乾淨的地下水用，所以梅川水質很乾淨，親水公園的魚很漂亮、活得很健康」，如賴里長所述，梅川親水公園的水質乾淨，其實是因梅川過英才梅橋後，就分為上下兩河道，市民所見的梅川為上河道抽取地下水，並經沉沙、過濾、除臭、曝氣溶氧等步驟處理過的水，才流到親水公園，下河道則是原梅川的水，上下河道水至五權路與五權西一街交界處又合流為暗渠，走五權西一街至柳川西路二段，注入柳川。

宗教信仰

安龍里在地的宗教信仰就是均安宮，均安宮為昔日廣大後壠仔範圍的普遍信仰，安龍里作為後龍庄的一部分也不例外。賴里長說：「這邊的人都會去拜均安宮和茄苳公，很多人給茄苳公做契子，像我以前是給王爺公做契子。早期長輩都會有一種信仰，覺得給神明做契子比較不會有邪靈來干擾，保佑孩子平安長大，16歲之前，每年要回去換平安符，就是有個像日本錢幣，中間有個洞的平安符，契子回娘家就是農曆8月15日」，民眾尊稱這棵千年老茄苳為樹王公，當地人視之為守護神，當地還有給樹王公做契子的習俗。

以前先民開墾時，看到巨樹或奇木都會刻意保留下來，這些老樹被賦予神格，人們認為老樹具有神性與靈性，甚至興建廟宇供奉，老樹信仰成為民間信仰重要的一部分。臺灣民間有把孩童敬託給老樹，當作契子的民俗信仰存在，祈求老樹保佑子女平安成長。每年中秋是茄苳樹王公的壽誕，廟方會舉辦祝壽典禮，契子們會回來換香火，也為老樹祝壽。

後龍里

後龍里清代時包含在後壠仔庄廣大的範圍內，現在的行政區域是由後龍、靖龍、福龍三里合併為後龍里，位置為今日大和路、臺灣大道、福龍街、梅川東路、民生北路、民權路229巷所圍成的區域。對於後壠仔一帶日治到戰後的發展，後龍里里長郭耀泉說：「日本時

代對臺中的開發以臺中火車站為中心，開發到梅川綠園道西邊，現在的英才路，不過以前英才路是一條河。向上路附近有個孫立人將軍的宅第，這區稱為大和村，以前日本時代臺中州廳的大官都住在梅川綠園道以西大和村這一帶，前有梅川後也有一條河(今英才路的位置)，光復後，大和村的日本人走了，換美軍來住，這一帶有了美軍，才有那條美村路，美村路到五權西路那裡，以前有一個美軍村，那邊也有棒球場，以前的地名叫互助新村。以前的美村路是向上路走到美村路就要向左轉，再向前走或右走都沒有路。因為那邊種一整片瓊麻，所以有條河叫蔴園頭溪，地名人稱蔴園頭，當初整體環境是這樣的。」



圖 11 大和村消防池，夏天作為泳池



圖 12 孫立人將軍故居 (圖 11、12 引自寫作中區)

大和村的範圍，即今公益路、民權路、英才路與向上路的區域，在今雙龍里與後龍里的轄區。由於大正至昭和年間，臺中市人口快速增加，為解決住宅不足問題，及配合新高港(今臺中港)建設，提供官員、建築師居所，所以大和村居住的大多是日本人。昭和12年(1937年)，開始興建日式住宅、公園及市場，昭和17年(1972年)興建完成。戰後，大和村也成為美軍宿舍之一，到美軍離台後，政府才將部份房舍賣給百姓，當時的大和村規劃得非常整齊，國民政府也將大和村劃入安置外省籍軍眷的範圍，所以才有眷村一模範新村的誕生。目前大和村留存一棟保存完好占地廣闊的日式宅院，即孫立人將軍故居，1955年陸軍上將孫立人將軍，由於郭廷亮匪諜案軟禁於此，我們只能藉由故居，遙想當年大和村風華。

信仰中心

後龍里居民重要的信仰中心之一均安宮，清光緒年間大約1881年，由地方士紳賴萬川、賴振樂等人發起建廟，至今已有139年的歷史，主祀李、朱、池府王爺，三尊神明，以中間黑色的池

府王爺為主，傳說池府王爺原籍南京，為人耿介，文中舉人、武中進士，奉旨到彰州府上任，途經福建馬巷遇瘟神作亂，英勇以肉身捍衛當地百姓。由於顯靈時臉色黝黑，先民為感念其恩澤而畫出「黑面」神像。

均安宮尚管理均安福德祠與茄荖王公廟兩間廟，廟方亦因擁有三寶一千年檫木大鼓、千斤大神轎及千年茄荖樹而聞名。其中千年檫木大鼓，鼓面直徑約三點八尺、高約五尺多、腰圍約十五尺，總重量為三百五十斤，鼓聲非常宏亮。用千年檫木樹幹刨空製成鼓框，日治時期從日本運來木頭與材料，並由日本「大阪吉田大鼓店」製造，鼓上標有「別上等」、「太極鼓」乃最上等鼓，該鼓原為「國幣小社臺中神社」祭祀用的樂器，後為均安宮收藏；千斤大神轎，轎身高約九點七尺、長約九點三尺，重達一千公斤，可容納上百神尊，需要三十二名壯漢才能扛起，全轎以紅檜、檫木、紅木組成，雕刻地十分精緻；千年茄荖樹，樹齡超過一千年，是全臺唯一的平地千年茄荖樹。高約二十五公尺、胸圍約十五公尺，目前已經衍生到第三代，因枝葉茂盛，覆蓋面積廣達六百多坪，相當罕見珍貴，已被市府列為古蹟老樹保護。



圖 13 千年檫木大鼓 (引自臺中市文化資產處)



圖 14 千年茄荖樹及碑文 (楊愉珍攝)

另有賴厝廡的元保宮也是後壠仔的重要信仰。元保宮祭祀大道公，大道公是宋代時一位懸壺濟世的仁醫，人民感念其仁德奉祀為大道公。每逢大道公誕辰農曆三月十五，從三月初十遶境出巡，繞境包括後龍、蔴園仔頭、邱厝仔、十三張犁、二分埔、賴厝廡等六庄。第一天從元保宮為起點出發，順梅川到後壠仔的均安宮，天氣變陰天，第二天到蔴園頭下雨了，第三天去到邱厝仔(約今中國醫藥大學一帶)路面泥濘不堪，第四天三十張犁(約今北屯國小一帶)路面好走不沾泥，第五天到二分埔太陽出來了，最後一天回來賴厝廡是烈日高照，因而傳著一首歌謠：「後龍仔烏，蔴園頭仔雨，邱厝仔爛糊糊，三十張犁好走路，二分埔紅、賴厝廡曬死人」，由此歌謠也可見臺灣不同區域氣候變化之大。

茄苳腳

文史學者黃慶聲提到，原來千年茄苳樹這區有兩條水圳，一條流經廟前，另一條繞到茄苳樹後面順梅川旁邊流下來。居民就在這裡取水飲用，生活洗滌。這一帶以前稱為「茄苳腳」，清代時這裡本來是一大片茄苳樹林，當時的望族賴家循著元保宮梅川的流向往南邊開墾，來到這邊發現有很大片的茄苳原始林，小的茄苳樹蓋房子，留下最大的一棵，因先民認為它有神性、靈性，將之奉為茄苳王公祭拜，最早沒有神像，只有在樹前立一個木匾，後來刻石為神，光復後建立小廟，面向村庄。民國80幾年梅川整治，擲杯經神明同意，

將小廟擴建，並轉向面梅川與道路。黃慶聲並提到其實日本時代，就將這棵茄苳樹列為臺中市的古蹟，《台中市史》資料顯示，日本時代針對這棵千年茄苳的調查報告，推估兩百多年，樹根週邊有四十尺，高七十尺，樹枝幅度有六十尺，當地居民都認為此樹是古樹，從小時候都陪著樹長大，而且很多人都拜樹為神。

千年茄苳樹的危機

賴里長憂心地說著千年茄苳樹一帶地景的變化：「老茄苳旁邊原來是稻田，但隨著都市開發，把整個環境都改變了，大約在民國82、83年(1993、1994年)，當時梅川開始加蓋，掩蓋掉就沒有水源，原來的舊河道不見，截彎取直到梅川西路做箱涵，箱涵是水泥做的，水流不出來，樹根沒辦法吸收到裡面的水分，它的生活環境都改變了，它怎麼存活」。當時的梅川整治是將梅川截彎取直並加蓋，梅川加蓋後地下化，也將許多依梅川岸邊所建的房舍拆除，房子拆掉的土、水泥、磚塊都埋在茄苳樹根處，覆蓋了近兩米深的營建廢棄土，使土壤鹼性超標，造成老茄苳棲地環境的惡化。

第二次老茄苳的危機發生在102年(2013年)，建設公司要在茄苳樹旁的空地，興建地上28層地下6層的大樓，由於憂心興建大樓阻斷樹木生長所需的地下水源，以及建築遮蓋陽光導致茄苳日照不足，影響其棲地環境與生存，里長邀請各界專家學者包括文史學者、生態學者、都市計畫專家、社會運動家等，

後來組成千年茄苳神木守護聯盟，透過一連串的調查、抗爭行動、社區營造活動、舉辦神明遶境、藝文活動、封爐³等，希望讓居民了解老茄苳面臨的問題，並凝聚居民對此議題的認同促進參與。如此不外乎是期望透過民眾的力量發聲，向市政府與建設公司提出當地居民保護老樹的訴求。

由於至建地勘察時，開挖發現建地下方有自然湧泉，經文史學者比對古今地圖，並找到地方耆老證實，認為該地為古代水利用地，疑似水圳遺址，與早期當地先民生活息息相關。於是得以依據「遺址監管保護辦法」，向市政府將建築用地申請為「疑似遺址所在地」，如此開發公司就須先做地質地下物

調查，評估遺址的可能性及保存的範圍，就可拖延建設公司開工時間。另外也透過「文化資產保存法」將茄苳老樹向市政府申請為「自然地景」、「文化景觀」。最終建設公司接受了都發局所提「以地易地」與「容積移轉」的條件，與客戶解約，並宣布停建。建商停建後，緊接著處理影響老茄苳的另一問題，即一旁的婦幼聯合活動中心阻擋老樹生長所需日照，於是也報請市府一併將活動中心拆除。建商停建後的空地，里長與居民決定做成茄苳公園，最終「茄苳樹王文化生態公園」於107年(2018年)啟用。

最終雖成立生態公園，將茄苳樹的棲地保留下來，惟過去對棲地累積的傷

3 封爐：為了讓茄苳樹有比較好的生長環境，把茄苳王公廟旁燒金紙的焚化爐封起來。



圖 15 今茄苳樹王公文化生態公園 (楊愉珍攝)

害，至今仍是一大隱憂，上述提及，過去樹根圍放近兩米深的營建廢棄土，造成土壤嚴重鹼化，對樹的健康造成很大影響。賴里長提到，現在老茄苳的樹葉會如此青翠漂亮，是每年二月之後吊車噴灑葉面肥料的效果，其實觀察葉片就能看出端倪，其葉面顏色呈淺綠非深綠，葉片也比正常茄苳樹的葉面小而薄，果實形狀又畸形。賴里長回想起小時後的茄苳樹果實結實有肉：「我小時候差不多民國50-60年代，那時候沒有什麼東西吃，沒零食，就是摘茄苳子回去抹鹽巴，拿來當零嘴，嘴巴有東西可咬，那時候沒有柑仔糖，也沒有餅乾，就是摘茄苳子吃」。而目前可以改善茄苳樹棲地的方式，惟有先從樹根吸收養分的土壤開始，將營建廢棄土換成有營養的新土為首要。

古往今來的梅川

梅川作為柳川的支流，自東北往西南流，從潭子經北屯區，一路流至西區又重回柳川懷抱。自清代以來，先民沿河開墾定居，河流為人民的生命泉源，舉凡灌溉、飲食、洗滌、產業所需，無一不需要水，為求取水便利，人們傍

水而居。後壠仔地區清代至日治初期稱為「後壠仔庄」，隸屬於藍張興庄，範圍大約是今日的臺中西區中部、北區西南部及中區西部。後壠仔介於梅川與土庫溪之間，可謂位於兩河流域的肥沃地區，由早期良田阡陌的農業時代，到後來工商時代發展出製磚業、麵粉業、釀醬油等小型產業。

我們世世代代仰賴河川而居，盡情索取它帶來的資源，然而卻在都市化的時代，由於人口越來越稠密，我們開始與河川爭地，從岸邊搭房，河道佈滿屋舍，後來又將河川加蓋，變成馬路、停車場或公園，並將原來孕育自然生態的河川棲地，變成排放廢水的臭水溝。不管是綠川、柳川、梅川都仍持續面臨著這樣的危機，所幸人們逐漸正視這些問題，近年來綠、柳川的河川計畫及十年前梅川的親水公園，守護千年茄苳樹棲地都是在設法改善此情形，希望能重新打開河川重建天日，儘管目前還無法回復到過去河川原始的樣貌，卻也努力取得生態與經濟發展的平衡，但願盤踞後壠仔的十一條龍能與我們繼續守護住梅川，生生世世川流不息。

參考資料

1. 何培齊主編，《日治時期的臺中》，臺北市：國家圖書館，2009。
2. 李錦育、陳衍派，〈運用近自然生態工法觀點再造都市水岸空間綠化—以台中市梅川景觀綠美化為例〉，第三屆台灣環境資源永續發展研討會，2002年11月，頁32-44。
3. 沈原民，〈臺中區農業改良場在臺中廳農會時期的時空變遷〉，《臺中區農業改良場研究彙報》，第115期，2012，頁33-51。
4. 孟祥瀚，〈藍張興庄與清代臺中盆地的拓墾〉，《興大歷史學報》，第17期，2006年6月，頁395-430。
5. 曾秉希，《地方居民對台中市梅川親水公園依附感之研究》，朝陽科技大學休閒事業管理系，碩士論文，2004。
6. 楊哲遠，《文化資產保存與都市開發衝突之研究—以臺中市千年茄苳事件為例》，逢甲大學都市計劃與空間資訊學系碩士論文，2014。
7. 賴瑩珮主編，《臺中歷史地圖散步》，臺北市：中央研究院數位文化中心，2017。
8. 張俊明，「臺中市西區後龍里 人文集萃故事多」，亞洲通訊社，2013年4月22日，網站：https://www.myaena.net/newspaper.php?nn_id=65&news_id=6030
9. 張銘坤，「中市茄苳樹王公1028歲生日 契子祝壽」，新頭殼新聞網，2019年9月13日，網站：<https://newtalk.tw/news/view/2019-09-13/298564>
10. 粘勝凱，「財團法人臺灣省台中市均安宮」，地理資訊科學研究專題中心文化資源地理資訊系統，2017年11月8日，網站：<http://crgis.rchss.sinica.edu.tw/temples/TaichungCity/west/1904019-JAG>
11. 維基百科，「梅川」，2020年11月6日，網站：<https://zh.wikipedia.org/wiki/%E6%A2%85%E5%B7%9D>
12. 維基百科，「後壠子」，2020年11月13日，網站：<https://zh.wikipedia.org/wiki/%E5%BE%8C%E5%A3%A0%E5%AD%90>
13. 臺中市西區區公所，「均安宮、千年茄苳樹、茄苳樹王公廟」，2013年8月29日，網站：<https://reurl.cc/n0ArXe>
14. 臺中市文化資產處，「古物：均安宮大鼓」，2014年12月10日，網址：<https://www.tchac.taichung.gov.tw/historybuilding?uid=40&pid=176>
15. 寫作中區，「寫作大和村」，2019年7月16日，網站：<http://writingtaichung.blogspot.com/2019/07/blog-post.html>
16. 鍾麗如，「均安宮擁三寶」，臺灣時報，2013年4月8日，網站：<https://web.archive.org/web/20161213154004/http://www.twtimes.com.tw/index.php?page=news&nid=318993>
17. 鍾文萍，「林信成手工醬油 父子媳同心撐起好口碑」，悅讀大臺中電子報第7期，2011年6月28日，網站：<https://paper.udn.com/udnpaper/POD0004/197088/web/>
18. Home Run Taiwan，「走過歷史風華，細數臺灣燒瓦的曾經」，2017年12月26日，網址：<https://homeruntaiwan.com/detail/article/215>

圖片來源：

1. 何澄祥，「從前的聯福麵粉廠」，何澄祥的部落格，2010年6月22日，網站：http://chenseanho.blogspot.com/2010/06/blog-post_4086.html
2. 陳天武，《台中市珍貴古老照片專輯第二集》，臺中市：臺中市立文化中心，1996。
3. 黃朝州，「消逝的台中農改場」，老台中的懷舊記憶，2020年8月11日，網站：<https://www.facebook.com/groups/185427322881021/permalink/299289531494799/>

《梅川流域：後壠仔地方誌》

指導單位：臺中市政府教育局

發行單位：臺中市五權社區大學

發行人：鄭道明

主編：張淑芬

作者：楊愉珍

編審：黃慶聲

封面設計：上富印刷

內頁排版：洪女捷

地址：臺中市西區五權路 2-3 號 4 樓

電話：04-22211088

網址：<http://www.ceapp.cyut.edu.tw/cc1/>

印刷：上富印刷

出版日期：110 年 1 月（初版）

ISBN：978-986-99933-1-9（平裝）